



УТВЕРЖДАЮ

Директор АНО ДПО «Международная
Школа Дизайна - XXI век»



(подпись)

М.П.

«28» августа 2020 г.

М.П.

Лазарева Н.Н.

(инициалы, фамилия)

**ДОПОЛНИТЕЛЬНАЯ ПРОФЕССИОНАЛЬНАЯ ПРОГРАММА
ДОПОЛНИТЕЛЬНОГО ПРОФЕССИОНАЛЬНОГО ОБРАЗОВАНИЯ
ПРОФЕССИОНАЛЬНОЙ ПЕРЕПОДГОТОВКИ**

«ЛАНДШАФТНЫЙ ДИЗАЙН. МОДУЛЬНЫЙ КУРС»

Документ о квалификации: Диплом

Объем: 566 академических часов

МОСКВА
2020

СОДЕРЖАНИЕ

- 1. Общая характеристика программы**
 - 1.1. Назначение программы**
 - 1.2. Нормативные правовые основания разработки программы**
 - 1.3. Требования к уровню подготовки поступающего на обучение, необходимому для освоения программы**
 - 1.4. Формы освоения программы**
 - 1.5. Цель и планируемые результаты обучения**
 - 1.6. Трудоемкость программы**
- 2. Учебный план**
- 3. Календарный учебный график**
- 4. Примерный календарно-тематический план**
- 5. Содержание дисциплин программы (модулей)**
- 6. Оценка результатов освоения программы**
 - 6.1. Формы аттестации**
 - 6.2. Критерии оценки обучающихся**
 - 6.3. Фонд оценочных средств**
- 7. Организационно-педагогические условия реализации программы**
 - 7.1. Требования к квалификации педагогических кадров, представителей предприятий и организаций, обеспечивающих реализацию образовательного процесса**
 - 7.2. Требования к материально-техническим условиям**
 - 7.3. Требования к информационным и учебно-методическим условиям**
 - 7.4. Методические рекомендации к организации образовательного процесса**
 - 7.5. Методические указания для обучающихся по освоению дисциплины**

1. ОБЩАЯ ХАРАКТЕРИСТИКА ПРОГРАММЫ

1.1. Назначение программы

Дополнительная профессиональная программа дополнительного профессионального образования - программа профессиональной переподготовки **«Ландшафтный дизайн. Модульный курс»** направлена на получение обучающимся новой квалификации, дающей право на проектирование ландшафтного объекта, отвечающего требованиям рынка, потребителя, производственным и технологическим процессам.

Программа разработана с учетом требований рынка труда на основании модульного обучения в соответствии с Профессиональным стандартом «Ландшафтный архитектор». Код специальности 10.010. Стандарт утвержден приказом Министерства труда и социальной защиты Российской Федерации от 29 января 2019 года N 48н.

Программа регламентирует цели, планируемые результаты, содержание, условия и технологии реализации образовательного процесса, оценку качества подготовки обучающихся и включает в себя: учебный план, фонды оценочных средств, программу итоговой аттестации, календарный учебный график и другие материалы, обеспечивающие качество подготовки обучающихся. Основная задача программы – показать высокий уровень подготовки обучающегося, его способность и умение применять теоретические и практические навыки при решении конкретных задач дизайн-проектирования ландшафтного объекта.

Теоретическая часть курса включает лекционный материал по основам дизайна, теории и истории ландшафтных стилей, материаловедению, эргономике, зонированию, почвоведению, дендрологии, цветоводству, газоноведению, а также особенностям инженерного обустройства территории.

Практическая часть программы направлена на самостоятельное изучение и построение рабочих чертежей и пояснительной документации, оформляемых при подготовке дизайн-проекта ландшафтного объекта.

По итогам освоения программы ландшафтный дизайнер в полной мере овладеет базовыми практическими и теоретическими знаниями в области ландшафтного дизайна и архитектуры.

Степень освоения программы и оценка уровня сформированности компетенций обучающихся представлена в форме итоговой аттестации. Итоговая аттестация по дополнительной профессиональной программе дополнительного профессионального образования - программе профессиональной переподготовки **«Ландшафтный дизайн. Модульный курс»** проводится в виде защиты выполненного дизайн-проекта ландшафтного объекта.

Реализация программы **«Ландшафтный дизайн. Модульный курс»** проводится с применением дистанционных образовательных технологий и электронного обучения, что позволяет обучающимся освоить программу вне зависимости от места их нахождения.

1.2. Нормативные правовые основания разработки программы

Нормативную правовую основу разработки программы составляют:

1. Федеральный закон от 29 декабря 2012 г. № 273-ФЗ «Об образовании в Российской Федерации»;
2. Трудовой кодекс Российской Федерации от 30.12.2001 № 197-ФЗ;
3. Приказ Министерства здравоохранения и социального развития Российской Федерации

- (Минздравсоцразвития России) от 11 января 2011 г. № 1н Об утверждении Единого квалификационного справочника должностей руководителей, специалистов и служащих, раздел «Квалификационные характеристики должностей руководителей и специалистов высшего профессионального и дополнительного профессионального образования»;
4. Приказ Минтруда России от 12 апреля 2013 г. № 148н «Об утверждении уровней квалификаций в целях разработки проектов профессиональных стандартов»;
 5. Приказ Минобрнауки России от 1 июля 2013 г. № 499 «Об утверждении Порядка организации и осуществления образовательной деятельности по дополнительным профессиональным программам»;
 6. Приказ Министерства труда и социальной защиты Российской Федерации от 29 января 2019 года N 48н «Об утверждении профессионального стандарта «Ландшафтный архитектор»;
 7. Письмо Минобрнауки России от 30.03.2015 г. № АК-821/06 «О направлении методических рекомендаций по итоговой аттестации обучающихся»;
 8. Методические рекомендации по реализации программ дополнительной профессиональной подготовки с использованием дистанционных образовательных технологий, электронного обучения и сетевой формы от 21.04.2015 г. № ВК-1013/06.
 9. Локально-нормативные акты организации.

1.3. Требования к уровню подготовки поступающего на обучение, необходимому для освоения программы

К освоению программы допускаются лица, имеющие среднее профессиональное и (или) высшее образование, а также лица, получающие среднее профессиональное и (или) высшее образование. Наличие указанного образования должно подтверждаться соответствующим документом.

1.4. Формы освоения программы

Форма освоения программы – заочная с применением электронного обучения (далее – ЭО) и дистанционных образовательных технологий (далее – ДОТ).

По заявлению обучающегося для него может быть разработан индивидуальный учебный план, утвержденный приказом руководителя, с индивидуальной учебной программой.

1.5. Цель и планируемые результаты обучения

Цель освоения дополнительной профессиональной программы дополнительного профессионального образования – программы профессиональной переподготовки «**Ландшафтный дизайн. Модульный курс**» – совершенствование компетенций и приобретение новых компетенций для повышения профессионального уровня в рамках имеющейся квалификации в области ландшафтного дизайна.

Задачами программы являются:

- овладение навыками проведения предпроектного анализа территории;
- овладение навыками композиционного формообразования;
- овладение навыками графической подачи проектной документации и навыками

- изобразительного искусства;
- овладение навыками проектирования объектов ландшафтной архитектуры;
- овладение навыками экономического обоснования проектируемого объекта;
- овладение навыками презентации и защиты проекта заказчика;
- овладение навыками использования современных информационных технологий для создания графических образов, проектной документации, компьютерного моделирования;
- овладение навыками руководства коллективом в сфере своей профессиональной деятельности;
- овладение навыками организации проектной деятельности.

Программа направлена на освоение следующих профессиональных **компетенций**:

На базе Профессионального стандарта **10.010 «Ландшафтный архитектор»**:

- графическое и текстовое оформление проектно-сметной документации А/04.6;
- подготовка предпроектных данных для оказания экспертно-консультационных услуг по вопросам ландшафтно-архитектурного проектирования и реализации объекта ландшафтного строительства В/01.6;
- обеспечение разработки концептуального проекта ландшафтной организации территории В/02.6;
- обеспечение разработки разделов проектной (и рабочей) документации на объекты ландшафтной архитектуры В/04.6;
- проведение мероприятий авторского надзора по разделу проектной документации на объекты ландшафтной архитектуры и мероприятий по устранению дефектов в период эксплуатации объекта В/05.6.

Область профессиональной деятельности выпускников, освоивших дополнительную профессиональную программу дополнительного профессионального образования – программу профессиональной переподготовки **«Ландшафтный дизайн. Модульный курс»**, включает творческую деятельность по ландшафтно-архитектурному формированию среды населенных мест и межселенных территорий на основе функционально и эстетически осмысленного единства их антропогенных и природных составляющих.

Объектами профессиональной деятельности выпускников, освоивших дополнительную профессиональную программу дополнительного профессионального образования – программу профессиональной переподготовки **«Ландшафтный дизайн. Модульный курс»** являются:

- элементы предметно-пространственной среды;
- природные, природно-антропогенные, материально-производственные культурные ландшафты;
- территориальные природно-хозяйственные системы;
- угодья и технологии хозяйственной деятельности;

В результате освоения дисциплины обучающийся должен:

Знать:

- требования нормативных технических и нормативных методических документов и регламентов к составу, содержанию и оформлению комплектов рабочей документации на строительство объекта ландшафтной архитектуры;

- требования международных нормативных технических документов по ландшафтно-архитектурному проектированию особенности их применения;
- требования законодательства РФ и нормативных правовых актов, нормативных технических и нормативных методических документов в области ландшафтно-архитектурного проектирования и в смежных областях, в том числе в области благоустройства и озеленения;
- методы и средства профессиональной, персональной и бизнес - коммуникации, необходимые в процессе проектирования и реализации объекта ландшафтной архитектуры;
- основные виды требований к различным типам объектов ландшафтного строительства: социальные, эстетические, функционально-технологические, эргономические и экономические;
- основные источники получения информации в ландшафтно-архитектурном проектировании: нормативные, методические, справочные и реферативные;
- средства и методы сбора и обработки данных об объективных условиях участка ландшафтного строительства, включая обмеры, фотофиксацию, вычерчивание генерального плана местности, анализ существующих природных компонентов, графическую фиксацию подосновы;
- основы почвоведения, гидрологии и дендрологии;
- виды и методы предпроектных исследований;
- средства и методы работы с библиографическими и иконографическими источниками;
- средства и методы ландшафтно-архитектурного проектирования;
- основы архитектурной композиции и закономерности визуального восприятия;
- методы изображения и организации открытых пространств (ландшафтов);
- способы выражения ландшафтно-архитектурного замысла, включая графические, макетные, компьютерного моделирования, вербальные, видео;
- основные средства автоматизации ландшафтно-архитектурного проектирования и компьютерного моделирования;
- взаимосвязь объемно-пространственных, экологических, конструктивных, инженерных решений и эксплуатационных качеств объектов ландшафтного строительства;
- основы расчета и проектирования конструктивных решений объекта ландшафтного строительства;
- принципы проектирования средовых качеств объекта ландшафтной архитектуры;
- основные посадочные и строительные материалы, изделия и конструкции, используемые при проектировании объектов ландшафтной архитектуры, их технические, технологические, эстетические и эксплуатационные характеристики;
- методы изображения и моделирования искусственных ландшафтов;
- методики проведения технико-экономических расчетов проектных решений при проектировании и строительстве объектов ландшафтной архитектуры;
- права и ответственность сторон при осуществлении авторского надзора за ландшафтным строительством;
- предложения рынка ландшафтных и строительных технологий, материалов, изделий и конструкций, оборудования, машин и механизмов.

Уметь:

- определять и устанавливать сроки выполнения работ по оформлению проектно-сметной документации объектов ландшафтной архитектуры;
- оформлять текстовые материалы и пояснительные записки по разработанным проектам, включая описания и обоснования ландшафтных, архитектурно-художественных и объемно-пространственных решений;
- оформлять графические материалы по разработанным проектам, включая чертежи, перспективные изображения, планы, разрезы, узлы, детали, экспликации;
- проводить оценку состояния и собирать инвентаризационные данные о территории объекта ландшафтной архитектуры и расположенных на ней элементах благоустройства;
- применять данные, полученные в ходе предпроектных изысканий, для оформления описания и обоснования функциональных, планировочных, объемно-пространственных, художественных, стилевых и конструктивных решений, положенных в основу ландшафтного концептуального проекта;
- выбирать и применять оптимальные формы и методы изображения и моделирования пространства объектов ландшафтной архитектуры;
- оформлять рабочую и исполнительную документацию по разделу проекта на объекты ландшафтной архитектуры, включая основные комплекты рабочих чертежей и прилагаемые к ним документы;
- определять соответствие комплектности и качества оформления рабочей документации по разделу проекта на объекты ландшафтной архитектуры требованиям нормативных технических и нормативных методических документов к составу, содержанию и оформлению комплектов рабочей документации;
- анализировать данные об объективных условиях района ландшафтного строительства, включая климатические и инженерно-геологические условия участка, полученные в результате предпроектных изысканий;
- проводить предпроектные исследования, включая историографические и культурологические, а также анализ природных особенностей участка ландшафтного строительства;
- анализировать данные о ландшафтных сооружениях, аналогичных проектируемым по функциональному назначению, полученные в результате предпроектных изысканий;
- использовать средства и методы работы с библиографическими и иконографическими источниками для сбора данных, необходимых для последующей разработки ландшафтного проекта;
- применять профессиональные компьютерные программные средства для оформления результатов по сбору, обработке и анализу данных, необходимых для разработки ландшафтно-архитектурной концепции;
- оформлять описания и обоснования функционально-планировочных, объемно-пространственных, художественных, стилевых и необходимых инженерных решений, положенных в основу ландшафтно-архитектурного концептуального проекта;
- выбирать и применять оптимальные формы и методы изображения для моделирования пространства объектов ландшафтного строительства;

- использовать средства автоматизации ландшафтного проектирования и компьютерного моделирования для оформления отчетов по предпроектным изысканиям, проектной документации и презентационных материалов по проекту;
- анализировать содержание проектных задач, выбирать методы и средства их решения;
- выбирать оптимальные методы и средства разработки ландшафтно-архитектурного решения;
- определять объемы и сроки выполнения работ по проектированию отдельных ландшафтно-архитектурных и планировочных решений;
- использовать методы моделирования и гармонизации ландшафтной среды при разработке архитектурных и объемно-планировочных решений;
- определять допустимые варианты изменений разрабатываемых ландшафтных решений при согласовании с решениями по другим разделам проектной документации;
- проводить расчет технико-экономических показателей архитектурных и объемно-планировочных решений объекта ландшафтного строительства;
- формулировать обоснования ландшафтно-архитектурного и планировочных решений объекта ландшафтного строительства, включая архитектурно-художественные, объемно-пространственные и технико-экономические обоснования;
- осуществлять разработку сложных ландшафтно-архитектурных и планировочных решений;
- осуществлять анализ соответствия объемов и качества выполнения ландшафтно-строительных работ требованиям раздела проектной документации на объекты ландшафтной архитектуры;
- осуществлять анализ соответствия применяемых в процессе ландшафтного строительства материалов требованиям раздела проектной документации на объекты ландшафтной архитектуры;
- выбирать и обосновывать оптимальные средства и методы устранения выявленных в процессе проведения мероприятий авторского надзора отклонений и нарушений.

Выпускники дополнительной профессиональной программы дополнительного профессионального образования – программы профессиональной переподготовки **«Ландшафтный дизайн. Модульный курс»** в полной мере смогут разработать дизайн-проект ландшафтного объекта: подготовить концептуальное решение, разработать полный пакет проектной и сопроводительной документации и визуализировать проект.

1.6. Трудоемкость обучения

Нормативная трудоемкость обучения по дополнительной профессиональной программе дополнительного профессионального образования – программе профессиональной переподготовки по Учебному плану составляет 566 академических часов, включая все виды внеаудиторной (самостоятельной) учебной работы слушателя. Из них 18 академических часов – теоретическая часть, проводимая в формате видеоуроков, 370 академических часов – практические занятия, 142 академических часа – самостоятельная работа с образовательным контентом и текущий контроль, 30 академических часов – промежуточная аттестация, 4 академических часа – итоговая аттестация. Продолжительность обучения – 9 месяцев.

2. Учебный план

Таблица 1

№№ п/п	Наименование разделов и дисциплин	Трудоемкость всего, час	в том числе по видам учебных занятий				Форма аттестации
			лекции, час.	практические занятия, час.	самостоятельная работа, час.	аттестация, час.	
МОДУЛЬ I							
1.	Фундаментальный курс ландшафтного дизайна	166	8	98	48	12	Промежуточная зачет
1.1.	Базовый курс дизайна	98	6	60	28	4	промежуточная зачет
1.2.	Теория и история ландшафтных стилей	32	2	14	12	4	промежуточная зачет
1.3.	Дизайнерский рисунок	36	-	24	8	4	промежуточная зачет
МОДУЛЬ II							
2.	Ландшафтное проектирование	260	6	168	70	16	Промежуточная зачет
2.1.	Почвоведение	12	-	4	4	4	промежуточная зачет
2.2.	Дендрология	124	2	82	36	4	промежуточная зачет
2.3.	Цветоводство. Газоноведение	48	2	30	12	4	промежуточная зачет
2.4.	Основы ландшафтного проектирования. Разработка учебного проекта	76	2	52	18	4	промежуточная зачет
МОДУЛЬ III							
3.	Проектирование ландшафтного объекта	136	4	104	24	4	Промежуточная зачет
3.1.	Проектирование ландшафтного объекта	136	4	104	24	4	промежуточная зачет
4.	Итоговая аттестация	4	-	-	-	4	Итоговая защита ИАР
5.	Итого по направлению подготовки	566	18	370	142	36	

3. КАЛЕНДАРНЫЙ УЧЕБНЫЙ ГРАФИК

Таблица 2

№ № п/ п	Наименован ие дисциплины	Количество академических часов																																						
		Модуль I												Модуль II												Модуль III														
		1 нед.	2 нед.	3 нед.	4 нед.	5 нед.	6 нед.	7 нед.	8 нед.	9 нед.	10 нед.	11 нед.	12 нед.	13 нед.	14 нед.	15 нед.	16 нед.	17 нед.	18 нед.	19 нед.	20 нед.	21 нед.	22 нед.	23 нед.	24 нед.	25 нед.	26 нед.	27 нед.	28 нед.	29 нед.	30 нед.	31 нед.	32 нед.	33 нед.	34 нед.	35 нед.	36 нед.			
1	Базовый курс дизайна	12			16	14	12	14	12			14																												
2	Теория и история ландшафтных стилей		14	14																																				
3	Дизайнерский рисунок								16	16																														
4	Почвоведение												8																											
5	Дендрология																			40	40	40																		
6	Цветоводство. Газоноведение																					34	10																	
7	Основы ландшафтного проектирования Разработка учебного проекта														12	12	12	12	12																					
8	Проектирование ландшафтного объекта																										12	12	12	12	12	12	12	12	12	12	12	12	12	
9	Аттестация			4							4	4	4									4		4	4													4	4	
	Итого часов	12	14	18	16	14	12	14	12	16	20	14	4	12	12	12	12	12	40	40	44	34	14	16	12	12	12	12	12	12	12	12	12	12	12	12	16	4		

Слушатели дополнительной профессиональной программы дополнительного профессионального образования – программы профессиональной переподготовки **«Ландшафтный дизайн. Модульный курс»** приступают к обучению с понедельника любой даты, что соответствует первой неделе календарного учебного графика.

Срок освоения дополнительной профессиональной программы дополнительного профессионального образования – программы профессиональной переподготовки **«Ландшафтный дизайн. Модульный курс»** – 36 недель (9 мес.). Примерный режим занятий: 2-6 академических часов в день. Промежуточные и итоговая аттестации проводятся, согласно графику.

Режим занятий.

Обучение осуществляется заочно в соответствии с понедельным планом с использованием дистанционных образовательных технологий. Обучающийся получает доступ к учебным материалам. Изучение материалов недели заканчивается выполнением задания.

4. ПРИМЕРНЫЙ КАЛЕНДАРНО-ТЕМАТИЧЕСКИЙ ПЛАН

Таблица 3

№ п/п	Период	Форма Занятия	Кол -во час ов	Тема занятия	Форма контроля
Модуль I					
1.	неделя 1	Теория	4	Международный стандарт профессии ландшафтный дизайнер	практическое задание
2.	неделя 1	Практика	8	Международный стандарт профессии ландшафтный дизайнер. Введение в специальность. Бриф	практическое задание
3.	неделя 2	Теория	12	История ландшафтной архитектуры. Систематизация стилей	практическое задание
4.	неделя 2	Теория	2	Систематизация стилей. Современные направления. Стилиевой коллаж	практическое задание
5.	неделя 3	Практика	14	Стилиевой коллаж	практическое задание
6.	неделя 3	Зачет	4	Промежуточная аттестация по дисциплине «Теория и история ландшафтных стилей»	тест
7.	неделя 4	Теория	4	Проектная графика. Оформление чертежей	практическое задание
8.	неделя 4	Практика	4	Графические приемы	практическое задание
9.	неделя 4	Практика	4	Условные обозначения	практическое задание
10.	неделя 4	Практика	4	Техники графического рисунка	практическое задание
11.	неделя 5	Теория	4	Цветоведение и колористика	практическое задание
12.	неделя 5	Теория	2	Цвет в ландшафтном дизайне	практическое задание
13.	неделя 5	Практика	4	Ахроматическая шкала. Дополнительная работа с цветом	практическое задание
14.	неделя 5	Практика	4	Цветовой круг	практическое задание
15.	неделя 6	Теория	4	Цветоведение и колористика	практическое задание
16.	неделя 6	Практика	8	Цветовая карта	практическое задание
17.	неделя 7	Теория	4	Композиция. Перспектива. Пропорции	практическое задание
18.	неделя 7	Теория	2	Композиция в ландшафтном дизайне	практическое задание
19.	неделя 7	Практика	4	Композиция на основе монохромности или на контрасте цвета	практическое задание
20.	неделя 7	Практика	4	Композиция с доминированием цвета	практическое задание
21.	неделя 8	Теория	4	Композиция. Перспектива. Пропорции	практическое задание
22.	неделя 8	Практика	8	Приемы композиции	практическое задание
23.	неделя 9	Теория	4	Курс рисунка	практическое задание
24.	неделя 9	Практика	2	Натюрморт из четырех геометрических тел с тональным решением	практическое задание

25.	неделя 9	Практика	2	Заливка акварелью трех полос в технике «отмывка»	практическое задание
26.	неделя 9	Практика	2	Изображение растения или цветка с тональной обработкой штрихом	практическое задание
27.	неделя 9	Практика	2	Рисунок листа	практическое задание
28.	неделя 9	Практика	2	Рисунок яблока	практическое задание
29.	неделя 9	Практика	2	Натюрморт	практическое задание
30.	неделя 10	Практика	2	Рисунок листа, групп листьев с плодами или семенами	практическое задание
31.	неделя 10	Практика	2	Рисунок фактур ствола	практическое задание
32.	неделя 10	Практика	2	Рисунок дерева	практическое задание
33.	неделя 10	Практика	2	Схематичное изображение кроны	практическое задание
34.	неделя 10	Практика	2	Копирование одного из видов ландшафта	практическое задание
35.	неделя 10	Практика	2	Копирование одного из планов	практическое задание
36.	неделя 10	Практика	2	План участка в цвете	практическое задание
37.	неделя 10	Практика	2	Перспективное изображение уголка ландшафта с плана в цвете	практическое задание
38.	неделя 10	Зачет	4	Промежуточная аттестация по дисциплине «Дизайнерский рисунок»	практическое задание
39.	неделя 11	Теория	4	Материаловедение	практическое задание
40.	неделя 11	Теория	2	Материаловедение. Карта фактур	практическое задание
41.	неделя 11	Практика	8	Карта фактур	практическое задание
42.	неделя 12	Зачет	4	Промежуточная аттестация по дисциплине «Базовый курс дизайна»	тест
43.	неделя 13	Теория	2	Почвоведение	практическое задание
44.	неделя 13	Практика	6	Сбор данных о состоянии почвы на участке для выполнения дизайн-проекта участка	практическое задание
45.	неделя 13	Зачет	4	Промежуточная аттестация по дисциплине «Почвоведение»	Тест
46.	неделя 14	Теория	2	Предпроектный анализ территории. СНИПы	практическое задание
47.	неделя 14	Практика	2	Пояснительная записка	практическое задание
48.	неделя 14	Практика	4	Ситуационный план	практическое задание
49.	неделя 14	Практика	4	План подеревной инвентаризации. Инвентаризационная ведомость	практическое задание
50.	неделя 15	Теория	4	Основные элементы сада. МАФы	практическое задание
51.	неделя 15	Практика	4	Сборник примеров МАФов	практическое задание
52.	неделя 15	Практика	4	Сбор материалов для коллажа	практическое задание
53.	неделя 16	Теория	4	Коллажи. Концептборд	практическое задание
54.	неделя 16	Практика	8	Коллаж, концептбор, мудборд к проекту	практическое

					задание
55.	неделя 17	Теория	2	Эргономика. Зонирование. Принципы проектирования и организации пространства	практическое задание
56.	неделя 17	Теория	2	Принципы проектирования и организации пространства. Зонирование. Эскизы	практическое задание
57.	неделя 17	Практика	8	План зонирования	практическое задание
58.	неделя 18	Теория	4	Эргономика. Зонирование. Принципы проектирования и организации пространства	практическое задание
59.	неделя 18	Практика	8	Эскизы будущего проекта	практическое задание
60.	неделя 19	Теория	12	Декоративная дендрология	практическое задание
61.	неделя 19	Практика	14	Цветовая карта растения	практическое задание
62.	неделя 19	Практика	14	Цветограмма	практическое задание
63.	неделя 20	Теория	10	Декоративная дендрология	практическое задание
64.	неделя 20	Теория	2	Виды древесных насаждений. Правила подбора растений в композиции	практическое задание
65.	неделя 20	Практика	28	Декоративные древесно-кустарниковые группы	практическое задание
66.	неделя 21	Теория	12	Сад-коллекция	практическое задание
67.	неделя 21	Практика	28	Мини-проект сада-коллекции	практическое задание
68.	неделя 21	Зачет	4	Промежуточная аттестация по дисциплине «Дендрология»	практическое задание
69.	неделя 22	Теория	12	Цветоводство	практическое задание
70.	неделя 22	Практика	10	Цветочные группы	практическое задание
71.	неделя 22	Теория	2	Паспорт цветника. Виды цветочного оформления сада	практическое задание
72.	неделя 22	Практика	10	Цветник непрерывного цветения – миксбордер. Паспорт цветника	практическое задание
73.	неделя 23	Практика	10	Газоны	практическое задание
74.	неделя 23	Зачет	4	Промежуточная аттестация по дисциплине «Цветоводство. Газоноведение»	Тест
75.	неделя 24	Теория	2	Эргономика. Зонирование. Принципы проектирования и организации пространства	практическое задание
76.	неделя 24	Практика	10	Генеральный план участка. Круговая диаграмма баланса территории	практическое задание
77.	неделя 24	Зачет	4	Промежуточная аттестация по дисциплине «Основы ландшафтного проектирования. Разработка учебного проекта»	практическое задание
78.	неделя 25	Практика	12	Оформление сопроводительной документации к дизайн-проекту	практическое задание
79.	неделя 26	Теория	2	Дендрологический разбивочно-посадочный чертеж	практическое задание
80.	неделя 26	Практика	10	Дендрологический разбивочно-посадочный чертеж. Ассортиментная ведомость	практическое задание
81.	неделя 27	Теория	2	Инженерное обустройство территории	практическое задание
82.	неделя 27	Практика	10	План мощения. Конструкция дорожно-тропиночной сети. Спецификация на элементы мощения	практическое задание

83.	неделя 28	Теория	2	Инженерное обустройство территории	практическое задание
84.	неделя 28	Практика	10	План освещения сада. Спецификация на элементы освещения	практическое задание
85.	неделя 29	Теория	2	Проект системы полива	практическое задание
86.	неделя 29	Практика	10	План полива сада. Спецификация на элементы полива	практическое задание
87.	неделя 30	Теория	12	Понятие о вертикальной планировке. Дренажи	практическое задание
88.	неделя 31	Теория	2	Водные устройства и композиции из камня в саду	практическое задание
89.	неделя 31	Практика	10	Чертеж конструкции водных устройств. Чертеж конструкции альпинария	практическое задание
90.	неделя 32	Теория	2	Разбивочный чертеж на планировку	практическое задание
91.	неделя 32	Практика	10	Разбивочный чертеж на планировку	практическое задание
92.	неделя 33	Практика	12	Разработка МАФа для проекта	практическое задание
93.	неделя 34	Практика	6	Визуализация отдельных уголков сада	практическое задание
94.	неделя 34	Практика	6	Перспективное изображение сада в целом	практическое задание
95.	неделя 35	Теория	2	Расчет коммерческого предложения. Смета	практическое задание
96.	неделя 35	Теория	2	Этапы работы и психология общения с заказчиком. Ценообразование	практическое задание
97.	неделя 35	Практика	8	Составление коммерческого предложения по реализации подготовленного проекта	практическое задание
98.	неделя 35	Зачет	4	Промежуточная аттестация по дисциплине «Проектирование ландшафтного объекта»	практическое задание
99.	неделя 36	Зачет	4	Итоговая аттестация	защита проекта

5. СОДЕРЖАНИЕ ДИСЦИПЛИН (МОДУЛЕЙ)

5.1. Базовый курс дизайна

Таблица 4

№ п/п	Наименование раздела дисциплины	Содержание раздела (дидактические единицы)
1.	Международный стандарт профессии ландшафтный дизайнер	<ul style="list-style-type: none"> - стандарт профессии ландшафтный дизайнер; - бриф-технология; - ландшафт как бизнес; - этапы работы ландшафтного дизайнера; - состав дизайн-проекта; - требования к выполнению и оформлению заданий; - профессиональная этика

2.	Композиция	<ul style="list-style-type: none"> - средства композиции; - типы композиции; - приемы композиции; - принципы построения композиции; - особенности построения композиции в ландшафтном дизайне; - понятие о перспективе; - золотое сечение и правило Фибоначчи
3.	Колористика	<ul style="list-style-type: none"> - характеристика ощущения цвета; - воздействие цвета на человека; - гармония цветовых сочетаний; - оптические иллюзии; - цветовая карта
4.	Проектная графика. Правила оформления чертежей	<ul style="list-style-type: none"> - материалы; - графические техники; - условные обозначения; - оформление чертежей
5.	Материаловедение	<ul style="list-style-type: none"> - виды материалов: <ul style="list-style-type: none"> · дерево · кирпич · бетон · металл · камень · полимерные и другие материалы химической промышленности · мульчирующие материалы; - карта фактур

5.2. Теория и история ландшафтных стилей

Таблица 5

№ п/п	Наименование раздела дисциплины	Содержание раздела (дидактические единицы)
1.	Теория и история ландшафтных стилей	<ul style="list-style-type: none"> - понятие стиля; - ландшафтные стили по принципу планировки; - ландшафтные стили, сформированные под воздействием архитектурных направлений; - ландшафтные стили, сформированные под воздействием национальных традиций, естественно-природных явлений и особенностей местности; - классификация ландшафтов на основе сочетания антропогенных и природных факторов; - современные направления

5.3. Дизайнерский рисунок

Таблица 6

№ п/п	Наименование раздела дисциплины	Содержание раздела (дидактические единицы)
1.	Дизайнерский рисунок	<ul style="list-style-type: none">- законы перспективы;- рисунок куба в угловой и фронтальной перспективе;- рисунок тел вращения: цилиндра, шара, конуса;- теория светотени;- рисунок натюрморта из геометрических тел;- рисование сложной пластической формы в технике гризайль на примере гипсового рельефа;- изображение живой растительной формы;- натюрморт;- рисунок листьев крон деревьев;- графическое изображение элементов ландшафта;- изображение ландшафта в перспективе

5.4. Почвоведение

Таблица 7

№ п/п	Наименование раздела дисциплины	Содержание раздела (дидактические единицы)
1.	Почвоведение	<ul style="list-style-type: none">- типы почв;- почвы вашего участка;- кислотность почв;- почвенный анализ;- причины переувлажнения и заболачивания;- водный режим и его регулирование;- мелиоративные мероприятия;- питательные элементы почвы;- виды удобрений

5.5. Дендрология

Таблица 8

№ п/п	Наименование раздела дисциплины	Содержание раздела (дидактические единицы)
1.	Дендрология	<ul style="list-style-type: none">- жизненная форма древесных растений;- жизненный цикл древесных растений;- экология древесных растений;- систематика древесных растений;- отдел голосеменные;- отдел покрытосеменные;- виды парковых насаждений;- перечень растений;- виды обрезки растений

5.6. Цветоводство. Газоноведение

Таблица 9

№п/п	Наименование раздела дисциплины	Содержание раздела (дидактические единицы)
1.	Цветоводство	- классификация цветочных культур; - виды цветочного оформления; - создание цветника

5.7. Основы ландшафтного проектирования. Разработка учебного проекта

Таблица 10

№п/п	Наименование раздела дисциплины	Содержание раздела (дидактические единицы)
1.	Коллажи. Концептборд	- концептборд; - виды коллажей
2.	Основные элементы сада. МАФы	- природные элементы: <ul style="list-style-type: none"> · рельеф; · водные устройства; · каменистые сады; · растительность; - архитектурные элементы: <ul style="list-style-type: none"> · малые архитектурные формы; · заборы и ограждения; · дорожки и площадки; · лестницы и подпорные стенки
3.	Предпроектный анализ. СНИПы	- первичные мероприятия на участке; - ситуационный план: <ul style="list-style-type: none"> · понятие масштаба, масштабная линейка · инсоляция, построение «эпюра теней» · роза ветров, построение «зоны безветрия» · коммуникации · висты (видовые лучи) · экспликация · условные обозначения ситуационного плана; - подеревная инвентаризация; - СНИПы
4.	Эргономика. Зонирование. Принципы проектирования и организация пространства	- эргономика в ландшафте; - функциональное зонирование сада: <ul style="list-style-type: none"> · оформление чертежа · приемы выделения зон · классификация зон - принципы проектирования и организации пространства - концепция - эскизное проектирование - генеральный план

5.8. Проектирование ландшафтного объекта

Таблица 11

№п/п	Наименование раздела дисциплины	Содержание раздела (дидактические единицы)
1.	Инженерное обустройство территории	<ul style="list-style-type: none"> - дорожно-тропиночная сеть; - элементы мощения; - ландшафтное освещение сада; - система полива сада; - строительство каменистых садов; - водные устройства
2.	Понятие о топосъемке и вертикальной планировке участка. Дренажи. Подпорные стены и лестницы	<ul style="list-style-type: none"> - основы топосъемки и вертикальной планировки; - строительство подпорных стен и лестниц; - дренажные системы участка
3.	Расчет коммерческого предложения. Смета	<ul style="list-style-type: none"> - смета на благоустройство территории
4.	Выполнение дипломной работы (итоговой аттестационной работы)	<p>Состав итоговой аттестационной работы:</p> <ul style="list-style-type: none"> - обложка к папке «Документация»; - содержание; - краткая биография; - бриф; - описание проекта (концепция); - анализ территории; - круговая диаграмма; - инвентаризационная ведомость растений (при наличии растений); - ассортиментная ведомость; - таблица спецификации на элементы мощения; - таблица спецификации на элементы освещения; - таблица спецификации на элементы полива; - коммерческое предложение; - обложка к папке «Чертежи и визуализации»; - ситуационный план; - план подеревной инвентаризации (при наличии растений); - план зонирования; - генеральный план; - дендрологический разбивочно-посадочный чертеж; - разбивочный чертеж на планировку; - план декоративного мощения; - план декоративного и функционального освещения; - план полива; - концептборд; - moodboard (по желанию); - карта фактур; - стилевой коллаж; - коллаж МАФов; - цветовая карта; - визуализация «название части сада»;

	<ul style="list-style-type: none"> - визуализация «название части сада»; - визуализация «название части сада»; - визуализация «название части сада»; - коллаж растений; - коллаж оборудования для полива (по желанию); - коллаж освещения (по желанию); - паспорт цветника; - мини-проект сада-коллекции «название»; - конструкция дорожной сети; - конструкция водоема (при наличии); - конструкция каменистой горки (при наличии); - разработка МАФа; - эскизы, скетчи; - видеоматериалы (при наличии)
--	--

6. ОЦЕНКА РЕЗУЛЬТАТОВ ОСВОЕНИЯ ПРОГРАММЫ

6.1. Формы аттестации

Дополнительная профессиональная программа дополнительного профессионального образования – программа профессиональной переподготовки **«Ландшафтный дизайн. Модульный курс»** предусматривает обязательную аттестацию обучающихся по всем дисциплинам, включенным в учебный план.

В зависимости от целей контроля и объема учебного материала программой предусмотрен текущий контроль, промежуточный контроль и итоговая аттестация.

Для проведения промежуточной и итоговой аттестации дополнительной профессиональной программы дополнительного профессионального образования – программы профессиональной переподготовки **«Ландшафтный дизайн. Модульный курс»** разработан Фонд оценочных средств по программе, являющийся неотъемлемой частью учебно-методического комплекса. Фонд оценочных средств соответствует целям и задачам программы, учебному плану и обеспечивает оценку уровня освоения профессиональных компетенций обучающимися.

Объектами оценивания выступают:

- степень разработанности проекта
- уровень овладения практическими умениями и навыками по всем видам учебной работы.

Текущий контроль успеваемости предназначен для проверки и оценки уровня усвоения теоретических знаний, уровня овладения практическими умениями и навыками, способности обучающихся к самостоятельной работе в процессе изучения ими конкретной учебной дисциплины.

Формами текущего контроля являются:

- проверка выполнения заданий.

Оценивание выполнения заданий осуществляется по системе «зачет/не зачет (принято/не принято)».

Для оценки результата выполненного задания преподавателем используется эталонный набор вариантов качественного оценивания того или иного задания, с которым сравнивается результат

выполнения этого задания студентом.

Оценка «зачет (принято)» проставляется, если работа выполнена полностью и в срок в соответствии с заданием, соблюдены соответствующие законы композиции и колористики, работа выполнена и оформлена на заданном уровне, может содержать несколько замечаний.

Оценка «не зачет (не принято)» проставляется, если работа не выполнена или выполнена не в полном объеме, не соответствует заданию, содержит ряд существенных замечаний.

В случае, если работа получает оценку «не зачет (не принято)», то она подлежит доработке и передаче.

Промежуточная аттестация - оценка качества усвоения обучающимися содержания учебных блоков непосредственно по завершению их освоения, проводимая в форме зачета посредством практической работы, а также в иных формах, в соответствии с учебным планом и учебно-тематическим планом.

Целью промежуточной аттестации является комплексная и объективная оценка знаний обучающихся в процессе освоения ими дополнительной профессиональной программы профессиональной переподготовки.

Формой промежуточного контроля является:

- оценка портфолио (сборник выполненных заданий);
- тестирование.

Для допуска к промежуточной аттестации обучающийся должен выполнить задания по всем дисциплинам, предусмотренным учебным планом каждого Модуля и получить по каждому заданию оценку «зачет (принято)». В случае наличия задолженности хотя бы по одному заданию, допуск к аттестации не предоставляется.

Шкала оценивания и критерии оценки портфолио:

№№ п/п	Критерии оценки	Шкала оценивания, балл
1	Соответствие заданию	0 – 10
2	Техника исполнения	0 – 10
3	Профессиональная подача (оформление)	0 – 10
4	Соответствие правилам	0 – 10
5	Своевременность сдачи	0 - 10

Расчет среднего балла за освоение Модуля производится по следующей формуле:

$$B_{\text{ср}} = \frac{(Tk_1 + Tk_2 + \dots + Tk_i)}{n},$$

Tk_i – балл, полученный за один критерий оценки;

1, 2...i – критерии;

n – общее количество критериев.

Средний балл за освоение Модуля может быть увеличен на 1 балл в случае успешной сдачи итогового теста с первого раза.

Тест «сдан», если обучающийся положительно ответил на 12 и более вопросов.

Тест «не сдан», если обучающийся положительно ответил менее чем на 12 вопросов.

В случае, если тест «не сдан», тест подлежит передаче.

Результаты пересдачи теста не учитываются при формировании итогового результата за освоение Модуля.

Итоговая аттестация - процедура, проводимая с целью установления уровня знаний, обучающихся с учетом прогнозируемых результатов обучения и требований к результатам освоения образовательной программы. Итоговая аттестация обучающихся осуществляется в форме защиты итоговой аттестационной работы (защита дипломного дизайн-проекта).

К итоговой аттестации допускаются обучающиеся в полном объеме выполнившие учебный план программы и успешно прошедшие все виды промежуточных аттестаций, предусмотренные программой. Допуск обучающихся к итоговой аттестации осуществляется на основании отзыва руководителя. Если средняя оценка в отзыве 7 баллов и выше, обучающийся допускается к защите итоговой аттестационной работы. Если средняя оценка ниже 7 баллов, обучающемуся рекомендуется повторное прохождение части образовательной программы «Проектирование ландшафтного объекта».

Защита итоговой аттестационной работы проводится на заседании итоговой аттестационной комиссии.

Оценочные средства к итоговым аттестационным испытаниям:

№№ п/п	Критерии оценки	Оценка
1	Выполнение объема согласно заданию	0 – 10
2	Соответствие концепции	0 – 10
3	Проектирование	0 – 10
4	Планировочные решения	0 – 10
5	Профессиональная подача	0 – 10
6	Стилевые решения	0 – 10
7	Цветовое и композиционное решение	0 – 10
8	Функциональность, эргономичность	0 – 10
9	Креативность, актуальность	0 – 10
10	Презентация проекта	0 - 10

Для оценки итоговых аттестационных работ используется десятибалльная шкала:

1 - 6 баллов	слабо
7 баллов	удовлетворительно
8 баллов	хорошо
9 баллов	очень хорошо
10 баллов	отлично

Результаты итоговой аттестации фиксируются в ведомости итоговой аттестации в виде среднеарифметического значения баллов. Выпускники, получившие за итоговую аттестационную работу среднеарифметическое значение 7 (семь) баллов и выше признаются успешно прошедшими итоговую аттестацию.

Аттестационные испытания, включенные в итоговую аттестацию, не могут быть заменены оценкой уровня знаний на основе текущего и промежуточного контроля знаний.

Лицам, освоившим дополнительную профессиональную программу дополнительного профессионального образования – программу профессиональной переподготовки «**Ландшафтный дизайн. Модульный курс**» и успешно прошедшим итоговую аттестацию, выдается **Диплом о профессиональной переподготовке** установленного организацией образца.

6.2. Критерии оценки обучающихся

Таблица 12

Предмет оценивания (компетенции и трудовые функции)	Объект оценивания (трудовые действия)	Показатель оценки (знания, умения)
<p>На основе профессионального стандарта 10.010 «Ландшафтный архитектор»:</p> <ul style="list-style-type: none"> - графическое и текстовое оформление проектно-сметной документации А/04.6; - подготовка предпроектных данных для оказания экспертно-консультационных услуг по вопросам ландшафтно-архитектурного проектирования и реализации объекта ландшафтного строительства В/01.6; - обеспечение разработки концептуального проекта ландшафтной организации территории В/02.6; - обеспечение разработки разделов проектной (и рабочей) документации на объекты ландшафтной архитектуры В/04.6; - проведение мероприятий 	<p>А/04.6</p> <ul style="list-style-type: none"> - оформление текстовых материалов раздела проектно-сметной документации на объекты ландшафтной архитектуры; - оформление графических материалов раздела проектно-сметной документации на объекты ландшафтной архитектуры; - внесение изменений в раздел проектно-сметной документации на объекты ландшафтной архитектуры в соответствии с требованиями и рекомендациями руководителя проекта, заказчика, органов экспертизы и уполномоченных лиц и организаций; - оформление рабочей документации по разделу проекта на объекты ландшафтной архитектуры. 	<p>Знания:</p> <ul style="list-style-type: none"> - требования нормативных технических и нормативных методических документов и регламентов к составу, содержанию и оформлению комплектов рабочей документации на строительство объекта ландшафтной архитектуры; - современные средства автоматизации деятельности и компьютерные графические редакторы растровых и векторных изображений, применяемые при проектировании объекта ландшафтной архитектуры; - методы и средства профессиональной, персональной и бизнес-коммуникации, необходимые в процессе проектирования и реализации объекта ландшафтной архитектуры; <p>Умения:</p> <ul style="list-style-type: none"> - определять и устанавливать сроки выполнения работ по оформлению проектно-сметной документации объектов ландшафтной архитектуры; - оформлять текстовые материалы и пояснительные записки по разработанным проектам, включая описания и обоснования ландшафтных, архитектурно-художественных и объемно-пространственных решений; - проводить оценку состояния и собирать инвентаризационные данные о территории объекта ландшафтной архитектуры и расположенных на ней элементах благоустройства; - применять данные, полученные в ходе предпроектных изысканий для оформления описания и обоснования функциональных, планировочных, объемно-пространственных, художественных, стилевых и конструктивных решений, положенных в основу ландшафтного концептуального проекта; - выбирать и применять оптимальные формы и методы изображения и моделирования пространства объектов ландшафтной архитектуры; - оформлять рабочую и исполнительную документацию по разделу проекта на объекты ландшафтной архитектуры, включая основные

<p>авторского надзора по разделу проектной документации на объекты ландшафтной архитектуры и мероприятий по устранению дефектов в период эксплуатации объекта В/05.6</p>		<p>комплекты рабочих чертежей и прилагаемые к ним документы; - определять соответствие комплектности и качества оформления рабочей документации по разделу проекта на объекты ландшафтной архитектуры требованиям нормативных технических и нормативных методических документов к составу, содержанию и оформлению комплектов рабочей документации</p>
	<p>В/01.6</p> <ul style="list-style-type: none"> - сбор, обработка и документальное оформление данных для разработки ландшафтно-архитектурного концептуального проекта; - натурные обследования для проведения анализа участка ландшафтного строительства; - подготовка отчета и презентационных материалов по предварительным исследованиям, связанным с проблематикой будущего объекта и влияющим на содержание проектных работ и строительство объекта. 	<p>Знания:</p> <ul style="list-style-type: none"> - основные виды требований к различным типам объектов ландшафтного строительства: социальные, эстетические, функционально-технологические, эргономические и экономические; - основные источники получения информации в ландшафтно-архитектурном проектировании: нормативные, методические, справочные и реферативные; - средства и методы сбора и обработки данных об объективных условиях участка ландшафтного строительства, включая обмеры, фотофиксацию, вычерчивание генерального плана местности, анализ существующих природных компонентов, графическую фиксацию подосновы; - основы почвоведения, гидрологии, дендрологии и урбоэкологии; - виды и методы проведения предпроектных исследований, включая историографические и культурологические; - средства и методы работы с библиографическими и иконографическими источниками; - средства и методы ландшафтно-архитектурного проектирования; - основы архитектурной композиции и закономерности визуального восприятия; - методы изображения и организации открытых пространств (ландшафтов); - способы выражения ландшафтно-архитектурного замысла, включая графические, макетные, компьютерного моделирования, вербальные, видео; - основные средства автоматизации ландшафтно-архитектурного проектирования и компьютерного моделирования; <p>Умения:</p> <ul style="list-style-type: none"> - анализировать данные об объективных условиях района ландшафтного строительства, включая климатические и инженерно-геологические условия

		<p>участка, полученные в результате предпроектных изысканий;</p> <ul style="list-style-type: none"> - проводить предпроектные исследования, включая историографические и культурологические, а также анализ природных особенностей участка ландшафтного строительства; - анализировать данные о ландшафтных сооружениях и садово-парковых ансамблях, аналогичных проектируемому по функциональному назначению, полученные в результате предпроектных изысканий; - использовать средства и методы работы с библиографическими и иконографическими источниками для сбора данных, необходимых для последующей разработки ландшафтного проекта; - применять профессиональные компьютерные программные средства для оформления результатов по сбору, обработке и анализу данных, необходимых для разработки ландшафтно-архитектурной концепции; - оформлять описания и обоснования функционально-планировочных, объемно-пространственных, художественных, стиливых и необходимых инженерных решений, положенных в основу ландшафтно-архитектурного концептуального проекта; - выбирать и применять оптимальные формы и методы изображения для моделирования пространства объектов ландшафтного строительства; - использовать средства автоматизации ландшафтного проектирования и компьютерного моделирования для оформления отчетов по предпроектным изысканиям
	<p>В/02.6</p> <ul style="list-style-type: none"> - согласование задания на разработку ландшафтно-архитектурного концептуального проекта с заказчиком; - анализ опыта проектирования, строительства и эксплуатации аналогичных объектов ландшафтного строительства; 	<p>Знания:</p> <ul style="list-style-type: none"> - требования законодательства РФ и нормативных правовых актов, нормативных технических и нормативных методических документов в области ландшафтно-архитектурного проектирования и в смежных областях, в том числе в области благоустройства и озеленения; - требования международных нормативных технических документов по ландшафтно-архитектурному проектированию и особенности их применения; - основные средства и методы ландшафтно-архитектурного проектирования;

	<ul style="list-style-type: none"> - планирование и контроль выполнения заданий по разработке вариантов ландшафтно-архитектурного концептуального проекта; - осуществление и обоснование выбора сложных архитектурных и объемно-планировочных решений и функционально-технологических, эргономических и эстетических требований, установленных заданием на проектирование; - разработка сложных ландшафтно-архитектурных и объемно-планировочных решений; - согласование ландшафтно-архитектурных решений с разрабатываемыми решениями по другим разделам проектной документации. 	<ul style="list-style-type: none"> - творческие приемы выдвижения авторского ландшафтно-архитектурного художественного замысла; - основы архитектурной композиции, функциональные основы и закономерности визуального восприятия ландшафтной среды; - основы почвоведения, гидрологии, дендрологии и урбоэкологии; - взаимосвязь объемно-пространственных, экологических, конструктивных, инженерных решений и эксплуатационных качеств объектов ландшафтного строительства; - основы расчета и проектирования конструктивных решений объекта ландшафтного строительства; - принципы проектирования средовых качеств объекта ландшафтной архитектуры; - основные строительные материалы, изделия и конструкции, используемые при проектировании объектов ландшафтной архитектуры, их технические, технологические, эстетические и эксплуатационные характеристики; - основные технологии производства строительных и монтажных работ, применяемые при создании объектов ландшафтной архитектуры; - методы изображения и моделирования искусственных ландшафтов; - основные способы выражения ландшафтного проектного решения, включая графические, макетные, компьютерные, вербальные, видео; - методики проведения технико-экономических расчетов проектных решений при проектировании и строительстве объектов ландшафтной архитектуры <p>Умения:</p> <ul style="list-style-type: none"> - анализировать содержание проектных задач, выбирать методы и средства их решения; - выбирать оптимальные методы и средства разработки ландшафтно-архитектурного решения; - определять объемы и сроки выполнения работ по проектированию ландшафтных объектов; - использовать методы моделирования и гармонизации ландшафтной среды при разработке архитектурных и объемно-планировочных решений; - определять допустимые варианты изменений разрабатываемых ландшафтных решений при согласовании с решениями по другим разделам проектной документации; - проводить расчет технико-экономических
--	---	--

		<p>показателей архитектурных и объемно-планировочных решений объекта ландшафтного строительства;</p> <ul style="list-style-type: none"> - обосновывать архитектурные и объемно-планировочные решения объекта ландшафтного строительства и представлять технико-экономическое обоснование по ним; - использовать средства автоматизации ландшафтно-архитектурного проектирования и компьютерного моделирования для оформления проектной документации и презентационных материалов по проекту
	<p style="text-align: center;">В/04.6</p> <ul style="list-style-type: none"> - разработка и уточнение перечня ландшафтных объектов и садово-парковых ансамблей в составе ландшафтно-архитектурного и объемно-планировочных решений; - планирование и контроль выполнения задания на проектирование в части ландшафтно-архитектурного и планировочных решений; - подготовка обоснований принятых ландшафтно-архитектурного и планировочных решений, включая архитектурно-художественные и объемно-пространственные обоснования; - разработка сложных ландшафтно-архитектурного и планировочных решений; - контроль соблюдения технологии ландшафтно-архитектурного проектирования, соответствия утвержденному проекту решений раздела проектной документации на 	<p>Знания:</p> <ul style="list-style-type: none"> - требования законодательства РФ и нормативных правовых актов, нормативных технических и нормативных методических документов в области ландшафтно-архитектурного проектирования и в смежных областях, в том числе в области благоустройства и озеленения; - требования международных нормативных технических документов по ландшафтно-архитектурному проектированию и особенности их применения; - основные средства и методы ландшафтно-архитектурного проектирования; - творческие приемы выдвижения авторского ландшафтно-архитектурного художественного замысла; - основы архитектурной композиции, функциональные основы и закономерности визуального восприятия ландшафтной среды; - основы почвоведения, гидрологии, дендрологии и урбоэкологии; - взаимосвязь объемно-пространственных, экологических, конструктивных, инженерных решений и эксплуатационных качеств объектов ландшафтного строительства; - основы расчета и проектирования конструктивных решений объекта ландшафтного строительства; - принципы проектирования средовых качеств объекта ландшафтной архитектуры; - основные строительные материалы, изделия и конструкции, используемые при проектировании объектов ландшафтной архитектуры, их технические, технологические, эстетические и эксплуатационные характеристики; - основные технологии производства строительных и

	<p>объекты ландшафтной архитектуры;</p> <ul style="list-style-type: none"> - согласование ландшафтно-архитектурного и планировочных решений с разрабатываемыми решениями по другим разделам проектной документации; - внесение изменений в раздел проектной документации на объекты ландшафтной архитектуры в соответствии с требованиями и рекомендациями руководителя проекта, заказчика, органов экспертизы и уполномоченных лиц и организаций; - оформление презентаций и сопровождение раздела проектной документации на объекты ландшафтной архитектуры на этапах согласований; - оформление рабочей документации по разделу проекта на объекты ландшафтной архитектуры; - подготовка и контроль комплектности и качества оформления рабочей документации, разрабатываемой в соответствии с разделом проекта на объекты ландшафтной архитектуры 	<p>монтажных работ;</p> <ul style="list-style-type: none"> - методы изображения и моделирования открытого пространства; - основные способы выражения ландшафтно-архитектурного решения, включая графические, макетные, компьютерные, вербальные, видео; - методики проведения технико-экономических расчетов проектных решений, применяемых при разработке раздела проектной и рабочей документации на объекты ландшафтной архитектуры; <p>Умения:</p> <ul style="list-style-type: none"> - осуществлять анализ содержания проектных задач, выбирать методы и средства их решения; - осуществлять выбор оптимальных методов и средств разработки отдельных ландшафтно-архитектурных и планировочных решений; - определять объемы и сроки выполнения работ по проектированию отдельных ландшафтно-архитектурных и планировочных решений; - осуществлять разработку сложных ландшафтно-архитектурных и планировочных решений; - осуществлять и обосновывать выбор сложных ландшафтно-архитектурных и планировочных решений в контексте заданного концептуального проекта и функционально-технологических, эргономических и эстетических требований, установленных заданием на проектирование; - использовать методы моделирования и гармонизации искусственной среды обитания при разработке ландшафтно-архитектурных и планировочных решений; - определять допустимые варианты изменений разрабатываемых ландшафтно-архитектурных и планировочных решений при согласовании с решениями по другим разделам проектной документации; - проводить расчет технико-экономических показателей ландшафтно-архитектурных и планировочных решений объекта ландшафтного строительства; - формулировать обоснования ландшафтно-архитектурного и планировочных решений объекта ландшафтного строительства, включая архитектурно-художественные, объемно-пространственные и технико-экономические обоснования;
--	--	--

		<ul style="list-style-type: none"> - использовать средства автоматизации ландшафтно-архитектурного проектирования и компьютерного моделирования
	<p>В/05.6</p> <ul style="list-style-type: none"> - контроль соответствия строительных и посадочных материалов, применяемых в процессе ландшафтного строительства, принятым ландшафтно-архитектурным и планировочным решениям; - контроль отклонений от согласованных и утвержденных ландшафтно-архитектурных и планировочных решений и разработка предложение по замене строительных и ландшафтных технологий и материалов; - разработка рекомендаций и указаний о порядке устранения выявленных нарушений и отклонений от согласованных и утвержденных ландшафтно-архитектурных и планировочных решений; - подтверждение соответствия объемов и качества произведенных ландшафтно-строительных работ требованиям раздела проектной документации на объекты ландшафтной архитектуры 	<p>Знания:</p> <ul style="list-style-type: none"> - требования законодательства РФ и нормативных правовых актов, нормативных технических и нормативных методических документов в области ландшафтно-архитектурного проектирования и в смежных областях, в том числе в области благоустройства и озеленения; - требования международных нормативных технических документов по ландшафтно-архитектурному проектированию и особенности их применения; - требования законодательства РФ и нормативных правовых актов, нормативных технических и нормативных методических документов к порядку проведения и оформлению результатов авторского надзора за ландшафтным строительством; - права и ответственность сторон при осуществлении авторского надзора за ландшафтным строительством; - основные технологии производства строительных и ландшафтных работ; - основные посадочные и строительные материалы, изделия, конструкции, необходимые для реализации ландшафтно-архитектурного проекта и их технические, технологические, эстетические и эксплуатационные характеристики; - предложения рынка ландшафтных и строительных технологий, материалов, изделий и конструкций, оборудования, машин и механизмов; <p>Умения:</p> <ul style="list-style-type: none"> - осуществлять анализ соответствия объемов и качества выполнения ландшафтно-строительных работ требованиям раздела проектной документации на объекты ландшафтной архитектуры; - осуществлять анализ соответствия применяемых в процессе ландшафтного строительства материалов требованиям раздела проектной документации на объекты ландшафтной архитектуры; - определять и обосновывать возможность применения строительных и агротехнику посадочных материалов, не предусмотренных проектной документацией; - выбирать и обосновывать оптимальные средства и методы устранения выявленных в процессе

		проведения мероприятий авторского надзора отклонений и нарушений
--	--	--

6.3. Фонд оценочных средств

6.3.1. Примерные вопросы к промежуточной аттестации по дисциплине «Теория и история ландшафтных стилей»:

6.3.2. Примерные вопросы к промежуточной аттестации по дисциплине «Базовый курс дизайна»

6.3.3. Примерные вопросы к промежуточной аттестации по дисциплине «Почвоведение»

6.3.4. Примерные вопросы к промежуточной аттестации по дисциплине «Дендрология»

6.3.5. Примерные вопросы к промежуточной аттестации по дисциплине «Цветоводство. Газоноведение»

6.3.6. Примерные практические задания

7. ОРГАНИЗАЦИОННО-ПЕДАГОГИЧЕСКИЕ УСЛОВИЯ РЕАЛИЗАЦИИ ПРОГРАММЫ

Реализация дополнительной профессиональной программы дополнительного профессионального образования – программы профессиональной переподготовки «**Ландшафтный дизайн. Модульный курс**» проводится по заочной форме обучения с применением дистанционных образовательных технологий и электронного обучения. Обучающиеся осваивают образовательную программу полностью удаленно. Для эффективной реализации данной формы обучения всем обучающимся и преподавателям рассылается логин и пароль для доступа к электронным ресурсам организации. До начала обучения все обучающиеся должны быть проинформированы о технических требованиях к оборудованию и каналам связи. Формирование информационной среды по программе осуществляется с помощью системы дистанционного обучения.

Занятия по дополнительной профессиональной программе дополнительного профессионального образования – программы профессиональной переподготовки «**Ландшафтный дизайн. Модульный курс**» представлены следующими видами работы: самостоятельное изучение учебных материалов, видеоуроки и практические занятия.

Промежуточная аттестация проводится в режиме компьютерного тестирования и проверки портфолио (сборника выполненных заданий).

Итоговая аттестация проводится в форме защиты итоговой аттестационной работы (защита дипломного дизайн-проекта). Процесс итоговой аттестации полностью автоматизирован. Итоговая аттестация проводится после идентификации личности обучающегося. Идентификация личности осуществляется путем сравнения фотографии обучающегося в анкете, ином документе удостоверяющем личность, с лицом вышедшим на связь. В случае не прохождения идентификации личности, обучающемуся выставляется оценка «не зачет (не принято)» с указанием на подмену.

Реализация дополнительной профессиональной программы дополнительного профессионального образования – программы профессиональной переподготовки «**Ландшафтный дизайн. Модульный курс**» обеспечивается педагогическими работниками АНО ДПО «Международная Школа Дизайна - XXI век», а также лицами, привлекаемыми к реализации образовательной программы на условиях гражданско-правового договора, в том числе из числа руководителей и работников организаций, направление деятельности которых соответствует области профессиональной деятельности. Квалификация педагогических работников отвечает квалификационным требованиям, указанным в квалификационных справочниках, и (или) профессиональных стандартах (при наличии).

7.1. Требования к квалификации педагогических кадров, представителей предприятий и организаций, обеспечивающих реализацию образовательного процесса.

Требования к образованию и обучению лица, занимающего должность **старшего преподавателя/преподавателя**: Высшее образование - специалитет или магистратура, направленность (профиль) которого, как правило, соответствует преподаваемому учебному курсу, дисциплине (модулю).

Дополнительное профессиональное образование на базе высшего образования (специалитета или магистратуры) - профессиональная переподготовка, направленность (профиль) которой соответствует преподаваемому учебному курсу, дисциплине (модулю).

Педагогические работники проходят в установленном законодательством Российской Федерации порядке обучение и проверку знаний и навыков в области ландшафтного дизайна.

Требования к опыту практической работы: при несоответствии направленности (профиля) образования преподаваемому учебному курсу, дисциплине (модулю) - опыт работы в области профессиональной деятельности, осваиваемой обучающимися или соответствующей преподаваемому учебному курсу, дисциплине (модулю).

Старший преподаватель: стаж работы в образовательной организации не менее 3 (трех) лет; при наличии ученой степени, звания – не менее 1 (одного) года.

Преподаватель: стаж работы в образовательной организации не менее 1 (одного) года; при наличии ученой степени, звания – без предъявления требований к стажу работы.

Особые условия допуска к работе: отсутствие ограничений на занятие педагогической деятельностью, установленных законодательством Российской Федерации.

Прохождение обязательных предварительных (при поступлении на работу) и периодических медицинских осмотров (обследований), а также внеочередных медицинских осмотров (обследований) в порядке, установленном законодательством Российской Федерации.

Прохождение в установленном законодательством Российской Федерации порядке аттестации на соответствие занимаемой должности.

7.2. Требования к материально-техническим условиям

Таблица 13

Информация об объекте, используемом при осуществлении образовательной деятельности и его оснащении	
Кадастровый номер объекта/помещения, адрес объекта/помещения, номер помещения в соответствии с	Наименование оснащенного помещения, с перечнем основного оборудования

документами БТИ 77:05:0001007:1125, помещение XI	
Автономная некоммерческая организация дополнительного профессионального образования «Международная Школа Дизайна XXI век» АНО ДПО «Международная Школа Дизайна XXI век» Юридический адрес: 101000 г. Москва, ул. Мясницкая, д. 42, стр. 3, комн. 4 Адрес ведения образовательной деятельности: 115162 г. Москва, ул. Шаболовка, д. 31Г, 5 этаж ИНН 9701036107 КПП 770101001	<ul style="list-style-type: none"> – персональным компьютер; – дидактические материалы: презентационные материалы (слайды); учебные видеозаписи; – доска; – плазменная панель; – веб камера; – интернет-браузер, подключение к сети Интернет.

Для самостоятельной работы обучающимся необходимо обеспечить наличие у себя компьютерной техники и программного обеспечения со следующими характеристиками:

- Стационарный компьютер или ноутбук, (рекомендуемые системные требования [Adobe Photoshop](#)).
- Проводное или высокоскоростное беспроводное подключение к сети интернет.
- Установленный Adobe Photoshop версии 2018 (не ниже 19.0). [Сайт Adobe](#). [Инструкция по приобретению Photoshop](#) (бесплатная пробная версия 7 дней).
- Колонки или наушники, если звук устройства будет тихим.

Дидактические материалы (электронные учебники, учебные пособия, дополнительные материалы, презентационные материалы, слайды, видеуроки, бланки тестов и т.п.) размещены на сервере организации. Доступ к материалам предоставляется обучающимся посредством отправки на их электронный адрес логина и пароля.

Таблица 14

Наименование дисциплины	Вид занятий	Наименование оборудования, программного обеспечения, учебно-методической литературы
Базовый курс дизайна	самостоятельная работа	<ul style="list-style-type: none"> - компьютерная техника; - почтовый сервер; - электронная библиотека; - комплект учебно-методических пособий в количестве 5 шт.: • учебное пособие «Международный стандарт профессии ландшафтный дизайнер»; • учебное пособие «Проектная графика»; • учебное пособие «Цветоведение и колористика»; • учебное пособие «Композиция. Перспектива. Пропорции» • учебное пособие «Материаловедение» - видеуроки в количестве 3 шт.: • «Цвет в ландшафтном дизайне. Гармонизация цветовых отношений. Цветовая карта»; • «Композиция в ландшафтном дизайне»;

		<ul style="list-style-type: none"> • «Материаловедение. Карта фактур»
Теория и история ландшафтных стилей	самостоятельная работа	<ul style="list-style-type: none"> - компьютерная техника; - почтовый сервер; - электронная библиотека; - учебное пособие «История ландшафтной архитектуры. Систематизация стилей»; - видеоурок «Систематизация стилей. Современные направления. Стилиевой коллаж».
Дизайнерский рисунок	самостоятельная работа	<ul style="list-style-type: none"> - компьютерная техника; - почтовый сервер; - электронная библиотека; - учебное пособие «Курс рисунка».
Почвоведение	самостоятельная работа	<ul style="list-style-type: none"> - компьютерная техника; - почтовый сервер; - электронная библиотека; - учебное пособие «Почвоведение».
Дендрология	самостоятельная работа	<ul style="list-style-type: none"> - компьютерная техника; - почтовый сервер; - электронная библиотека; - учебное пособие «Декоративная дендрология»; - видеоурок «Виды древесных насаждений. Правила подбора растений в композиции».
Цветоводство. Газоноведение	самостоятельная работа	<ul style="list-style-type: none"> - компьютерная техника; - почтовый сервер; - электронная библиотека; - учебное пособие «Цветоводство»; - учебное пособие «Газоны»; - видеоурок «Паспорт цветника. Виды цветочного оформления сада».
Основы ландшафтного проектирования. Разработка учебного проекта	самостоятельная работа	<ul style="list-style-type: none"> - компьютерная техника; - почтовый сервер; - электронная библиотека; - комплект учебно-методических пособий в количестве 4 шт.: <ul style="list-style-type: none"> • учебное пособие «Предпроектный анализ территории. СНиПы»; • учебное пособие «Основные элементы сада. МАФы»; • учебное пособие «Коллажи. Концептборд»; • учебное пособие «Эргономика. Зонирование. Принципы проектирования и организации пространства»; - видеоурок «Принципы проектирования и организации пространства. Зонирование. Эскизы»
Проектирование ландшафтного объекта	самостоятельная работа	<ul style="list-style-type: none"> - компьютерная техника; - почтовый сервер; - электронная библиотека; - комплект учебно-методических пособий в количестве 3

		<p>шт.:</p> <ul style="list-style-type: none"> • учебное пособие «Инженерное обустройство территории»; • учебное пособие «Понятие о вертикальной планировке. Дренажи. Подпорные стенки и лестницы»; • учебное пособие «Расчет коммерческого предложения. Смета»; <p>- видеурок «Водные устройства и композиции из камня в саду»</p>
--	--	--

7.3. Требования к информационным и учебно-методическим условиям

Таблица 15

№ № п/п	Наименование дисциплины	Основная литература	Ресурсы информационно-коммуникационной сети Интернет
1	Базовый курс дизайна	<ol style="list-style-type: none"> 1. Терезия Бос «Цвет зеленый», питомник Эббен, Нидерланды/Россия 2. Соколова Т.А., Бочкова И.Ю. «Цвет в ландшафтном дизайне» 3. В. Устин "Композиция в дизайне" 4. Баррингтон Барбер "Перспектива и композиция" 5. Брунс Пфланцен. Декоративные древесные группы. Альбом для садового дизайнера. 6. Дорофеева Н.Н., Мочалова Е.Н. Ландшафтная графика. Часть 1. Растения 	https://www.ncscolour.ru https://www.pantone.ru https://www.gardner.ru
2	Теория и история ландшафтных стилей	<ol style="list-style-type: none"> 1. Ожегова Е.С. Ландшафтная архитектура. История стилей: справочное издание – М.: ОНИКС, Мир и Образование 2. Ожегов С.С. История ландшафтной архитектуры – М.: Стройиздат; 	https://www.gardener.ru https://www.netpuls.ru https://www.landustry.ru
3	Дизайнерский рисунок	<ol style="list-style-type: none"> 1. Николай Ли. Основы учебного академического рисунка. Москва: изд-во «Эксмо», 2007. 2. Билл Мартин. Рисуем с удовольствием. Минск: изд-во «Попурри», 2004. 	
4	Почвоведение	<ol style="list-style-type: none"> 1. Зайдельман Ф.Р. «Фермеру о почвах и повышении их плодородия», Аккоринформиздат, Москва 	
5	Дендрология	<ol style="list-style-type: none"> 1. Потапова Е.Ю., Щербинина А.А. «Дендрология», МГУЛ, Москва 2. Булыгин Н.Е. «Дендрология», Агропромиздат, Москва 	
6	Цветоводство.	<ol style="list-style-type: none"> 1. Аксенов Е.С., Аксенова Н.А. Декоративные 	

	Газоноведение	растения. Том 2, АБФ, Москва 2. Киселев Г.Е. Цветоводство, Колос, Москва	
7	Основы ландшафтного проектирования. Разработка учебного проекта	1. Теодоронский В.С. «Садово-парковое строительство», Москва 2. В.Ф Рунге, Ю.П. Манусевич; Эргономика в дизайне среды; Москва, Архитектура - С 3. Нойферт Петер. Людвиг Нефф; Проектирование и строительство. Дом. Квартира. Сад	http://www.stroydocs.com https://www.smotrisunduk.ru https://www.elima.ru
8	Проектирование ландшафтного объекта	1. Костиков Ю.Б. «Мощение. Практическое руководство» Санкт-Петербур 2. Бурдейный М.А « Освещение сада», Фитон, Москва 3. Хаген Петер «Искусственные водоемы в саду Создание Техническое оснащение», Озон, Москва 4. Марковский Ю.Б. « Альпинарии и каменистые горки», Фитон, Москва 5. Теодоронский В.С. « Садово-парковое строительство», ВШ, Москва 6. Леонович В.В. « Вертикальная планировка городских территорий», ВШ, Москва 7. Эггельсманн Р. « Руководство по дренажу», Москва 8. Клейн Г.К. «Расчет подпорных стен», Стройиздат, Москва 9. Гидротехнические мелиорации объектов ландшафтного строительства Е. Д. Сабо, В. С. Теодоронский, А. А. Золотаревский 10. Наназашвили И.Х. « Расчет расхода строительных материалов», Москва	https://www.oase-https://www.russia.ru https://www.kapelka.com https://www.pontec.com/ru https://www.prud-master.ru

Таблица 16

№ № п/п	Наименование дисциплины	Дополнительная литература	Ресурсы информационно-коммуникационной сети Интернет
1	Базовый курс дизайна	1. Соколова Т.А. «Цветочное оформление. Цветовые характеристики растений и пропорций» 2. Медведев В.Ю. « Цветоведение и колористика» 3. Ефимов А.В. « Колористика города» 4. Иоханнес Иттен "Искусство цвета" 5. Paul Zelanski Mary Fisher « Color», New Jersey, USA 6. Ehrenfried Kluckert «European Garden Design», Cologne, Germany	https://www.tsvetnik.info https://www.stroitel-list.ru https://www.srbu.ru https://www.eteplika.ru https://www.4-7.ru https://www.derevo-s.ru

		<p>7. Johann Wolfgang von Goethe « Theory of Colors», London, England</p> <p>8. Кассия Сен-Клер «Тайная жизнь цвета»</p> <p>9. Цветовой тест Люшера</p> <p>10. В. Кандинский «О духовном в искусстве»</p> <p>11. Гете «Учение о цвете»</p> <p>12. Степанов Александр " Как построить объемно-пространственную композицию"</p> <p>13. О.Л. Голубева "Основы композиции"</p> <p>14. Иттен "Искусство формы"</p> <p>15. В. Кандинский "Точка и линия на плоскости"</p> <p>16. Серия " Начинаящему художнику" Как построить композицию и перспективу</p> <p>17. Брукс Д. «Дизайн сада»</p> <p>18. Вергунов А.П., Денисов Н.В., Ожегов С.С. «Ландшафтное проектирование»,</p> <p>19. Ньюбери Т. «Всё о планировке сада»</p> <p>20. Палентреер С.Н. «Садово-парковое и ландшафтное искусство»</p> <p>21. Кудряшев, К.В. Архитектурная графика: учеб. пособие для вузов / М.: Архитектура-С,</p> <p>22. Шпаковский, Ю.Ф. Шрифты: справочное пособие дизайнера /Минск: Харвест,</p> <p>23. Кривоногова А.С. Архитектурная графика и основы композиции/Санкт Петербург</p> <p>24. Артур Л. Гаптилл, Работа пером и тушью/ издательство Попурри, 2017</p> <p>25. Даниэль Нис, Основы ландшафтного рисунка для дизайнеров</p> <p>26. Клаудиа Найс, Рисунок тушью/ издательство Попурри</p>	
2	Теория и история ландшафтных стилей	<p>1. Вергунов, А.П. Русские сады и парки / А.П. Вергунов, В.А. Горохов – М.: Наука,</p> <p>2. Лихачев, Д.С. Поэзия садов: к семантике садово-парковых стилей: сад как текст</p> <p>5. Вергунов, А.П. Вертоград: Садово-парковое искусство России (от истоков до начала XX века) / А.П. Вергунов, В.А. Горохов. – М.: Культура,</p> <p>3. Немова Е.М. Дизайн садового участка. – М.: ЗАО «Фитон+»,</p> <p>4. Палентреер, С.Н. Садово-парковое и ландшафтное искусство / С.Н. Палентреер. – М.: Изд-во МГУЛ,</p> <p>5. А.Г. Скакова, «Ландшафтное проектирование сада». - М. ЗАО «Фитон+»,</p>	<p>https://www.pinterest.com</p> <p>https://www.pro-landshaft.ru</p> <p>https://www.arch-grafika.ru</p> <p>https://www.japanesedolls.ru</p> <p>https://www.japangarden.net</p> <p>https://www.leit.ru</p> <p>https://www.la-fa.ru</p> <p>https://www.jurnali-online.ru</p> <p>https://www.lookatme.ru</p> <p>https://www.parkmonre</p>

	<p>6. В.С. Теодоронский Садово-парковая архитектура, Москва , Издательство МГУЛ,</p> <p>7. Сады Испании, Т. П. Каптерева ,</p> <p>8. Крис ван Уффелен; Ландшафтная архитектура, Издательство: Магма,</p> <p>9. Японские традиции в оформлении сада, Галкина Л.И., Издательство: АСТ- СТАЛКЕР,</p> <p>10. Гертруда Джекилл; Кристофер Хьюссей, Издательство: Фитон+ ,</p> <p>11. Андре Лефевр; Издательство: Фитон+</p> <p>12. The Great Chinese Gardens ; Фан Сяофэн , Издательство: Арт-Родник</p> <p>13. Сад Джейн Остин; Ким Уилсон ; СЛОВО/SLOVO ,</p> <p>14. Холмс К. Самые красивые сады мира. М.: Prestel Verlag,</p> <p>15. Джон Брукс, Краткая энциклопедия садового дизайна, Издательство: БММ</p> <p>16. Джон Брукс, Дизайн сада, Издательство: БММ</p> <p>17. Джон Брукс, Маленькие сады, Издательство: БММ</p> <p>18. Розмари Александер, Настольная книга садового дизайнера,</p> <p>19. Издательство: БертельсманнРозмари Александер , Дизайн сада. Профессиональный подход, Издательство: Кладезь-Букс</p> <p>20. В.С. Теодоронский, Садово-парковое строительство; Москва Издательство МГУЛ</p> <p>21. Йозеф Косо, Дизайн садового участка, Нестандартные решения</p> <p>22. А.Ю Сапелин , 10 этапов проектирования малого сада; издательство АСТ; Москва</p> <p>23. Ю.В. Разумовский, Л.М. Фурсова, В.С. Теодоронский , Ландшафтное проектирование; издательство Форум; Москва.</p> <p>24. Курбатов В.Я. Всеобщая история ландшафтной архитектуры. Сады и парки мира – М.: Эксмо.</p> <p>29. Забелина Е.В. Поиск новых форм в ландшафтной архитектуре: учеб. пособие М.:Архитектура-С,</p> <p>25. Квасов, А.Ф., Ожерельева М.В. и др. Архитектурная дендрология: уч.-мет. Пособие для ВУЗов/ А.Ф. Квасов, М.В.</p>	<p>pos.org</p>
--	--	---

		<p>Ожерельева и др. – М.: Солид-пресс.</p> <p>26. Лебедев Ю.С. Архитектурная бионика – М.: Стройиздат</p> <p>27. Нефедов В.А. Ландшафтный дизайн и устойчивость среды. – СПб.</p> <p>28. Титова Н.П. Сады на крышах – М.: ОЛМА-пресс Гранд,</p> <p>29. 100 проектов. Дизайн сада. Издательство: Красивые Дома Пресс</p> <p>30. Любые книги Ю.Б. Марковского; А.Ю. Сапелина; И.Ю. Бочковой; М. Александровой</p>	
3	Дизайнерский рисунок	<p>1. Кулебакин Г.И. Рисунок и основы композиции. Москва: изд-во «Высшая школа», 1988.</p> <p>2. Макарова М.Н. Перспектива. Москва: изд-во «Академический проект», 2002.</p> <p>3. Киплин А. Акварельная живопись. Москва: изд-во «Искусство», 1968.</p> <p>4. Хосе М.Паррамон. Как писать акварелью. СПб:изд-во «Аврора», 1995</p>	
4	Почвоведение	<p>1. Кауричев И.С., Гречин И.П. и др. «Почвоведение», Колос, Москва</p> <p>2. Монин С.А. «География почв с основами почвоведения», Москва</p> <p>3. Боме Н.А. «Почвоведение» (краткий курс), ТГУ, Тюмень</p>	
5	Дендрология	<p>1. Терезия Бос «Цвет зеленый», питомник Эббен, Нидерланды/Россия</p> <p>2. 4.Александрова М.С. «Аристократы сада. Красивоцветущие кустарники», Москва</p> <p>3. 5.Александрова М.С «Хвойные растения в вашем саду», Москва.</p> <p>4. Брунс Пфланцен«Каталог – справочник», Германия</p>	
6	Цветоводство. Газоноведение	<p>1. Тавлинова Г.К. Цветоводство, Стройиздат, Москва</p> <p>2. Соколова Т.А. Цветоводство, МГУЛ, Москва</p> <p>3. Бочкова И.Ю. Садовые цветы, Фитон+, Москва</p> <p>4. Крестникова А.Д. Декоративные многолетники, Россельхозиздат, Москва</p>	
7	Основы ландшафтного проектирования. Разработка учебного проекта	<p>1. Кингсбери Н. «Основы озеленения сада. Растения на своем месте», Кладезь-Букс, Москва</p> <p>2. Нестерова А.В. «Газоны, цветники, дорожки», Вече, Москва</p>	<p>http://www.atlas-yakutia.ru</p> <p>https://www.pogoda.sakh.com</p> <p>https://www.world-weather.ru</p>

		<ol style="list-style-type: none"> 3. Фишер Сью «Палитра сада. Руководство по цветочному дизайну сада», Кладезь Букс, Москва 4. Александрова М. «Декоративные композиции сада. Деревья и кустарники», Москва 5. Джон Брукс; Дизайн сада 6. В.С. Теодоронский; Садово-парковое строительство 7. А.Ю Сапелин; 10 этапов проектирования малого сада 8. Тим Ньюбери; Дизайн вашего сада 9. А.Ю Сапелин; Садовые композиции. Уроки садового дизайна 10. Розмари Александер, Карена Бетстоун; Дизайн сада. Профессиональный подход. 11. Ефимов А. Дизайн архитектурной среды: Учебник для вузов. –М: Архитектура-С 12. Ландшафтные работы: составление карт, садовые инструменты, выбор растений 13. (54 простых приема /Пер. с англ. У.В.Сапциной. – М.: ООО «Росмэн-Издат», 2001 14. Ю. В. Разумовский, Л. М. Фурсова, В. С. Теодоронский; Ландшафтное проектирование 15. Д. С. Лихачёв; Поэзия садов. К семантике садово-парковых стилей 	
8	Проектирование ландшафтного объекта	<ol style="list-style-type: none"> 1. Бурдейный М.А. «Декоративное мощение», Фитон, Москва 2. Юрина О.Л.« Освещение сада», Кладезь-Букс, Москва 3. Хаген Петер « Планируем сад Освещение в саду», Озон,Москва 4. Лещинская В.В. «Водоёмы в саду. Пруды, ручьи и фонтаны», Москва 5. Калинин А. « Справочник правильного полива», Москва 6. Д-р Х.Г. Хессайон « Все об альпинарии и водоеме в саду», Москва 7. Хаген Петер. «Искусственные водоемы в саду. Создание. Техническое оснащение» 8. В.В. Лещинская «Водоемы в саду. Пруды. Ручьи. Фонтаны» 9. Д-р Х.Г. Хессайон «Все об альпинарии и водоеме в саду» 10. Вольфрам Франке «Водоемы в саду.» 	8

		11. Элисон Р. Френсис «Садовые водоемы. Фонтанчики, декоративные элементы.» 12. Роджер Светинберг «Водные сооружения в саду. Практическое руководство» 13. Коновалова Т.Ю., Шевырева Н.А. «Растения для водоемов»	
--	--	---	--

7.4. Методические рекомендации к организации образовательного процесса.

Занятия по дополнительной профессиональной программе дополнительного профессионального образования – программе профессиональной переподготовки «**Ландшафтный дизайн. Модульный курс**» представлены в виде самостоятельной работы обучающихся с образовательным контентом и выполнением практических заданий.

Самостоятельная работа – это вид учебной деятельности, которую обучающийся совершает в установленное время и в установленном объеме индивидуально, с непосредственной помощью преподавателя или без нее. Основными формами самостоятельной работы без участия преподавателя являются:

- формирование и усвоение учебных материалов, включая видеоуроки и информационные образовательные ресурсы (электронные учебники, электронные библиотеки и др.);
- работа с основной и дополнительной литературой, интернет ресурсами;
- выполнение практических заданий по отдельным разделам содержания дисциплин и т.д.;
- текущий самоконтроль и контроль успеваемости.

Основными формами самостоятельной работы обучающихся с участием преподавателей являются:

- консультации;
- прием и разбор выполненных практических заданий;
- выполнение итоговой аттестационной работы (руководство, консультирование и защита итоговых аттестационных работ);

7.4.1. Методические рекомендации по работе с видеоуроками, учебными материалами основной и дополнительной литературой

Важной составляющей самостоятельной внеаудиторной подготовки является работа с просмотренными видеоуроками, учебными материалами и литературой. При освоении дополнительной профессиональной программы дополнительного профессионального образования – программы профессиональной переподготовки «**Ландшафтный дизайн. Модульный курс**» рекомендуется работать с получаемой информацией методом кодирования, когда изученный материал нужно подвергнуть большей, чем простое заучивание обработке. Чтобы основательно обработать информацию и закодировать ее для хранения, важно провести целый ряд мыслительных операций:

- прокомментировать новые данные;
- оценить их значение; поставить вопросы;
- сопоставить полученные сведения с ранее известными.

Просмотр видеоуроков и изучение литературы требует ведения рабочих записей. Форма записей может быть разнообразной: простой или развернутый план, тезисы, цитаты, конспект.

План является наиболее краткой и потому самой доступной и распространенной формой записи содержания исходного источника информации. План может быть простым и развернутым, отличие между которыми состоит в степени детализации содержания и, соответственно, в объеме.

Выписки – небольшие фрагменты текста (неполные или полные предложения, отдельные абзацы, а также дословные и близкие к дословным записи об излагаемых в нем фактах), содержащие в себе квинтэссенцию содержания изученного материала.

Тезисы – сжатое изложение содержания изученного материала в утвердительной (реже опровергающей) форме.

Конспект – сложная запись содержания исходного текста, включающая в себя заимствования (цитаты) наиболее примечательных мест в сочетании с планом источника, а также сжатый анализ записанного материала и выводы к нему.

7.4.2. Методические рекомендации по работе с интернет ресурсами

Среди интернет ресурсов, наиболее часто используемых в самостоятельной работе, следует отметить электронные библиотеки, образовательные порталы, тематические и официальные сайты, библиографические базы данных, сайты периодических изданий.

Для эффективного поиска в сети интернет обучающийся должен:

- четко определять свои информационные потребности, необходимую ретроспективу информации, круг поисковых серверов, более качественно индексирующих нужную информацию;
- правильно формулировать критерии поиска;
- определять и разделять размещенную в сети интернет информацию на четыре основные группы: справочная (электронные библиотеки и энциклопедии), научная (тексты книг, материалы журналов), учебная (методические разработки, рефераты) и статистическая (официальные сайты министерств и ведомств, управлений и т.д.);
- давать оценку качества представленной информации, отделить действительно важные сведения от информационного шума;
- давать оценку достоверности информации на основе различных признаков, по внешнему виду сайта, характеру подачи информации, ее организации;
- уметь анализировать информацию, определять ее внутреннюю непротиворечивость.

7.4.3. Методические рекомендации по выполнению практических заданий

Цель практического задания – приобретение умений и навыков практической деятельности по изучаемой дисциплине.

Для выполнения практического задания необходимо внимательно прочитать задание, посмотреть видеоурок по теме задания, повторить изученный теоретический материал, изучить рекомендуемую литературу, в т.ч. дополнительную, и выбрать способ выполнения задания. Если способов выполнения окажется несколько, то необходимо сравнить их и выбрать самый рациональный. Следует помнить, что выполнение задания должно учитывать правила оформления соответствующей документации.

7.4.4. Методические рекомендации по подготовке итоговой аттестационной работы

Выполнение итоговой аттестационной работы начинается на стадии обучения по дополнительной профессиональной программе дополнительного профессионального образования – программе профессиональной переподготовки «**Ландшафтный дизайн. Модульный курс**» на этапе «Основы ландшафтного проектирования. Разработка учебного проекта».

В качестве объекта для разработки дизайн-проекта, обучающийся может взять план своего загородного участка.

Этапы работы над итоговой аттестационной работой полностью совпадают с этапами работы над дизайн-проектом ландшафтного объекта и включают в себя:

- определение и анализ потребностей и целей заказчика (бриф), оценки имеющейся документации и существующих условий;
- оценка ресурсов и ограничений проекта, определение требований по охране жизни и здоровья, а также регулирующих норм;
- формирование предварительных дизайнерских концепций, отражающих характер, функцию, эстетику проекта и соответствующих потребностей заказчика;
- разработка и предоставление на утверждение заказчику окончательных дизайнерских рекомендаций по реализации проекта, связанных с архитектурной и декоративной составляющими с помощью демонстрационных средств (концептборд, скетчи, перспективы, цвето-фактурные карты, стилевые коллажи);
- подбор конкретных элементов: мощения, освещения, полива, соответствующих проектным эскизам;
- разработка рабочей документации: чертежной документации и ведомостей растений.

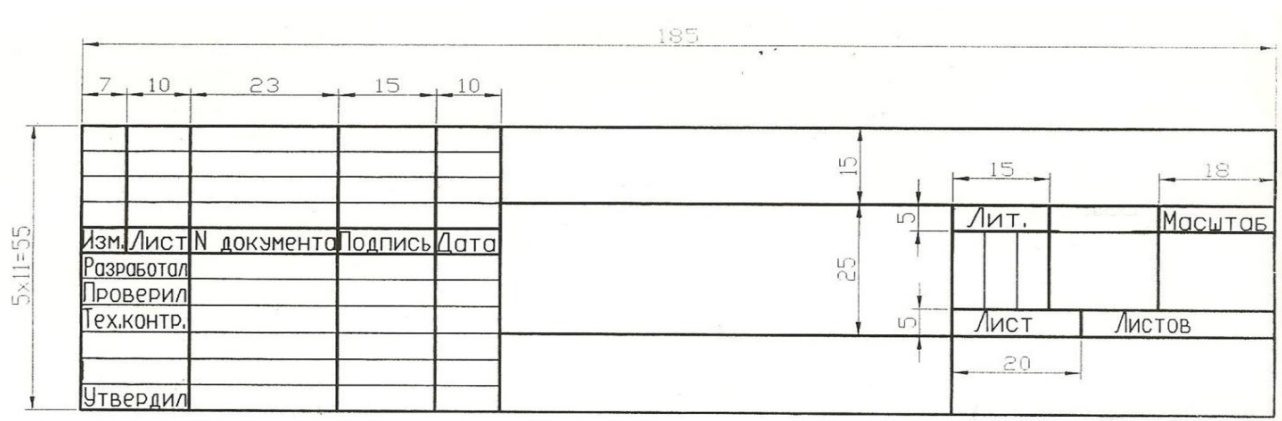
Обучающийся выбирает вариант описания заказчиков и сообщает о своем выборе старшему преподавателю, который является руководителем итоговой аттестационной работы обучающегося.

В обязанности руководителя итоговой аттестационной работы входит:

- определение плана-графика выполнения итоговой аттестационной работы и контроль его выполнения;
- выдача рекомендаций по подбору и использованию источников и литературы по теме итоговой аттестационной работы;
- консультирование обучающегося по вопросам выполнения итоговой аттестационной работы, согласно установленному расписанию консультаций;
- оценка степени соответствия ИАР требованиям методических рекомендаций;
- составление письменного отзыва по выпускной аттестационной работе обучающегося.

Вся документация, кроме пояснительной части выполняется на листах формата А3. Текстовая часть (содержание, краткая автобиография, бриф, описание проекта, ведомости растений, спецификации мощения, освещения, полива) выполняется на листах формата А4.

Чертежи оформляются согласно нормам и правилам изученным в учебном пособии «Проектная графика». Каждый чертеж должен иметь рамку и штамп IDS



Наличие рамки и штампа на документах визуальной части проекта не требуется.

Способ подачи чертежей и визуализаций (перспективных изображений в цвете) выбирается обучающимся самостоятельно: в ручной графике (карандаш, линер, маркер) или с использованием специализированных программ (Sketch Up, AutoCAD, ArchiCAD, 3ds Max и др.). Концептборд, стилевой коллаж, цвето-фактурные карты могут также выполняться в любой подаче – в ручной или с использованием графического редактора (Adobe PhotoShop).

Общий принцип оформления документации выпускной аттестационной работы – единообразие в подаче. Не допускается частичное оформление чертежей в ручной и в компьютерной подаче.

Состав итоговой аттестационной работы:

Документация:

- Обложка к папке «Документация» (формат А4);
- Содержание;
- Краткая биография;
- Бриф;
- Описание проекта (концепция);
- Анализ территории;
- Круговая диаграмма;
- Инвентаризационная ведомость растений (при наличии растений);
- Ассортиментная ведомость;
- Таблица спецификации на элементы мощения;
- Таблица спецификации на элементы освещения;
- Таблица спецификации на элементы полива;
- Коммерческое предложение

Чертежи и визуализации:

- Обложка к папке «Чертежи и визуализации» (формат А3);
- Ситуационный план;
- План подеревной инвентаризации (при наличии растений);
- План зонирования;
- Генеральный план;
- Дендрологический разбивочно-посадочный чертеж;
- Разбивочный чертеж на планировку;

- План декоративного мощения;
- План декоративного и функционального освещения;
- План полива;
- Концептборд;
- Moodboard (по желанию);
- Карта фактур;
- Стилиевой коллаж;
- Коллаж МАФов;
- Цветовая карта;
- Визуализация «название части сада»;
- Визуализация «название части сада»;
- Визуализация «название части сада»;
- Визуализация «название части сада»;
- Коллаж растений;
- Коллаж оборудования для полива (по желанию);
- Коллаж освещения (по желанию);
- Паспорт цветника;
- Мини-проект сада-коллекции «название»;
- Конструкция дорожной сети;
- Конструкция водоема (при наличии);
- Конструкция каменной горки (при наличии);
- Разработка МАФа;
- Эскизы, скетчи;
- Видеоматериалы (при наличии)

7.5. Методические указания для обучающихся по освоению дисциплины

Обучение по дисциплинам учебного плана предполагает самостоятельное изучение материалов программы обучающимся. Теоретические знания, полученные в ходе самостоятельного изучения материалов закрепляются выполнением практических заданий. Таким образом, самостоятельная работа является существенной частью образовательного процесса. Для ее успешного выполнения предусмотрен контроль со стороны преподавателей.

Самостоятельная работа – это планируемая работа обучающихся, выполняемая по заданию и при методическом руководстве преподавателя, но без его непосредственного участия. Самостоятельная работа предназначена не только для овладения каждой дисциплиной, но и для формирования навыков самостоятельной работы вообще, в учебной, научной, профессиональной деятельности, способности принимать на себя ответственность, самостоятельно решить проблему, находить конструктивные решения, выход из кризисной ситуации и т.д.

Получение углубленных знаний по изучаемой дисциплине достигается за счет работы в библиотеках, в электронных поисковых системах и т.п. по сбору материалов, необходимых для выполнения практических заданий. Обучающиеся должны установить электронный диалог с преподавателем, выполнять посредством него практические задания. Следует обращаться к преподавателю по всем вопросам, вызвавшим затруднения в процессе решения задач, анализа

ситуаций, ответов на тестовые задания. Следует иметь в виду, что работа с тестами не сводится к необходимости угадать верный ответ, отвечая на вопросы. Следует внимательно обдумать причины, по которым выбран тот или иной ответ, приучить себя обосновывать выбранное решение; обращать внимание на то, что среди тестов, могут быть верными несколько ответов или верным не является ни один из приведенных вариантов.

К выполнению заданий предъявляются следующие требования: задания должны исполняться самостоятельно и представляться в установленный срок, а также соответствовать установленным требованиям по оформлению.

Составители программы:

Лазарева Надежда Николаевна

Сурнакина Ольга Николаевна

Шмарова Анна Николаевна